

BELVEN COMPENSATOREN

INSTALLATIE- BEDIENINGS- EN ONDERHOUDSINSTRUCTIES

Voorafgaand aan de installatie moeten deze instructies volledig worden gelezen en begrepen.

Deze instructies gelden voor de standaard Belven compensatoren type BV18.

Rubberen compensatoren zijn ontworpen om mechanische trillingen op te vangen en axiale- en laterale verplaatsingen te compenseren.

Deze producten zijn ontworpen om uw veiligheid te garanderen tijdens de installatie, het gebruik en het onderhoud, op voorwaarde dat de gebruiksbependingen die in de technische fiches zijn gedefinieerd, worden gerespecteerd en dat de aanbevelingen die in deze instructies worden vermeld, worden nageleefd. De compensatoren moeten worden geïnstalleerd in overeenstemming met de lokale eisen en voorschriften. Elke overtreding van deze voorschriften kan gevaarlijk zijn voor de gezondheid, het milieu of de installatie. Belven is niet verantwoordelijk voor een verkeerde installatie of bediening van haar compensatoren.

Deze instructies hebben betrekking op algemeen op onze compensatoren. Meer specifieke instructies van het aangeschafte type compensator zijn op aanvraag verkrijgbaar.

Het is noodzakelijk dat deze instructies op de plaats van bestemming van de afsluiters beschikbaar zijn. De controle van de distributie van deze instructies, vertaald in de taal van de eindgebruiker (voor Europese landen), valt onder uw verantwoordelijkheid.

1. Opslag & Bescherming

De Belven compensatoren dienen in de originele verpakking bewaard te worden en beschermd te worden tegen vocht, direct zonlicht, schokken en vuil. Sla de compensatoren binnenshuis op bij een koele temperatuur tussen -4°C en 30°C, op een droge plaats die brandwerend, weerbestendig en goed geventileerd is. Er mogen geen bijtende chemicaliën aanwezig zijn.

Vermijd opslag onder directe blootstelling aan zonlicht om aantasting van het rubber te voorkomen. Stapel onverpakte compensatoren niet op elkaar en plaats er geen andere zware voorwerpen op.

2. Waarschuwingen

Volg onderstaande waarschuwingen, voordat u de compensator monteert of verwijdert:

- 1. De installatie en demontage van de compensator dient te worden uitgevoerd door personeel met kennis voor het installeren van leidingcomponenten.***
- 2. Controleer of de proces condities (materiaal/druk/temperatuur) binnen de toepassingsgrenzen van de compensator liggen (raadpleeg de technische documentatie en controleer corrosie/medium/temperatuur combinatie).***
- 3. Alvorens een installatie of interventie uit de voeren moeten de leidingen drukloos, leeg en gespoeld zijn (en gedecontamineerd indien er sprake is van een gevaarlijk medium).***
- 4. Gebruik beschermende kleding, veiligheidsschoenen, veiligheidsbril, handschoenen en uitrusting om letsel te voorkomen***
- 5. Gebruik de compensator nooit boven de nominale druk en houd rekening met beperkingen bij toepassingen met temperaturen hoger dan 70°C***
- 6. Reinig de leidingaansluitingen en de leiding voor de installatie.***
- 7. Respecteer de van toepassing zijnde arbeidsveiligheidsvoorschriften en de regels ter voorkoming van ongevallen van uw bedrijf.***
- 8. Voer nooit leidingwerkzaamheden in de nabijheid uit die de compensator kunnen beschadigen.***
- 9. De compensatoren moeten worden geïnstalleerd en bediend in overeenstemming met de lokale eisen en voorschriften. Elke overtreding van deze voorschriften kan gevaarlijk zijn voor de gezondheid, het milieu of de installatie. Belven is niet verantwoordelijk voor een verkeerde installatie of bediening van haar compensatoren.***

3. Installatie

Voor installatie dient de compensator visueel geïnspecteerd te worden om vast te stellen of er schade is ontstaan tijdens transport of opslag.

De compensator dient dicht bij een ankerpunt geïnstalleerd te worden, en dient gevolgd te worden door een pijpgeleider die verplaatsing van de leiding voorkomt. Zorg ervoor dat alle pijpleidingen ondersteund worden zodat compensatoren niet de leidingbelasting dragen. Zorg ervoor dat de tegen elkaar liggende aansluitpunten van de pijpleiding in lijn liggen en op de juiste afstand van elkaar.

Het leidingsysteem moet voldoende verankerd zijn om de leidingbewegingen die de compensatoren moet opvangen te beperken. Bewegingen buiten de aanbevolen richtlijnen zullen voortijdig falen tot gevolg hebben. Indien de compensator geïnstalleerd moet worden met een initiële scheefstand, samendrukking of verlenging, dan worden de maximaal toegestane bewegingen verminderd met het bedrag van de initiële doorbuiging. Dek compensatoren niet af met isolatie, dit kan de beweging van de compensator beperken. Las niet in de buurt van een rubberen verbinding. Koppel geen vlinderkleppen of terugslagkleppen rechtstreeks aan de compensator.

Neem de volgende aanbevelingen in acht bij de installatie van de compensatoren:

Compensator met draadeinden:

Een geschikt afdichtingsmiddel (bijv. PTFE-tape) dient op de mannelijke conische schroefdraden te worden aangebracht om een "lekdicte" afdichting te verzekeren. Respecteer steeds de inbouw lengte en het toegelaten bewegingsbereik die vermeld staan in de technische productfiche.

Geflensde compensator:

Voor de installatie moeten de juiste afmetingen en lengte van bouten worden gebruikt. Draai de bouten in de flens geleidelijk aan met het voorgeschreven draaimoment. De bouten moeten geleidelijk kruislings worden aangedraaid. Respecteer steeds de inbouw lengte en het toegestane bewegingsbereik die in de technische productfiche zijn aangegeven.

4. Bediening

Voor Belven rubber compensatoren type BV18-24E-BSP en BV18-44E-PN16:

De materialen van de compensator moeten geschikt zijn voor de vloeistof die door compensator vloeit.

De druk en temperatuur van de toepassing moeten lager zijn dan de hieronder vermelde maximumvoorwaarden.

Deze rubberen compensator wordt normaliter gebruikt voor warm water.

Temperatuurbereik: -10°C tot +100°C.

De maximaal toelaatbare druk en het bewegingsbereik kunnen beperkt worden door de vloeistof in de compensator.

Maximaal toelaatbare druk voor zuiver warm water:

Schroefdraad ¾" tot 3": 70°C: 14 bar - 80°C: 12 bar - 90°C: 10 bar

Geflensd DN32 tot DN200: 70°C: 14 bar - 80°C: 12 bar - 90°C: 10 bar

Geflensd DN250 tot DN300: 70°C: 8 bar - 80°C: 7 bar - 90°C: 6 bar

Beperkingen van de bewegingen bij temperaturen boven 70°C:

Bij bedrijfstemperaturen tot 90°C is de toegestane bewegingsfactor gelijk aan 75%.

Bij bedrijfstemperaturen tot 100°C is de toegestane bewegingsgraad gelijk aan 50%.

Zorg er bij de inbedrijfstelling voor dat er geen vuil of vreemde voorwerpen in de verbinding of pijpleiding achterblijven. Spoel, in geval van twijfel, de leiding zorgvuldig door met water.

Voorkom waterslag bij het opstarten van een pomp.

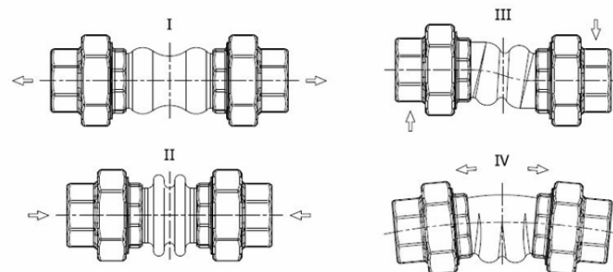
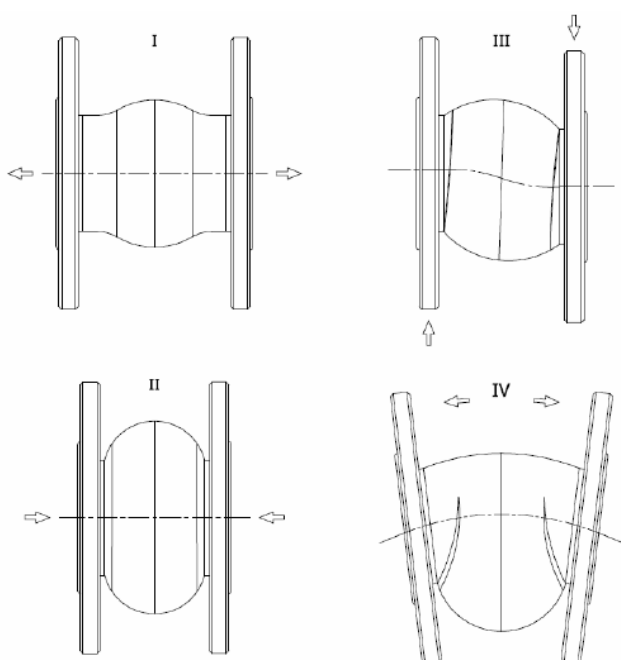
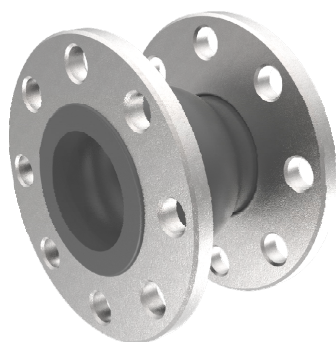
Een ondeskundige installatie of actie kan lekkage of andere problemen veroorzaken.

5. Onderhoud

Voordat de compensator gedemonteerd of onderhouden wordt, dient het systeem drukloos gemaakt en afgekoeld te worden.

Controleer regelmatig de buitenzijde van de compensator op beschadigingen. Vervang elke compensator met scheuren of barstjes. Demonteer tijdens onderhoudsstops de compensator en controleer de binnenkant op beschadigingen. Vervang elke compensator die tekenen van slijtage vertoont. Voor kritieke toepassingen wordt aanbevolen om een reserve compensator bij de hand te houden voor vervanging in geval van een storing. Dit minimaliseert de uitvaltijd van de apparatuur terwijl een nieuwe compensator wordt besteld. Bescherm uzelf altijd tegen koude- en brandwonden. Isoleer altijd het betreffende deel van de pijpleiding, laat de druk af en verwijder het medium alvorens de compensator te demonteren. Wees op de hoogte van de aard van het medium. Bescherm mens en milieu tegen schadelijke of giftige stoffen. Zorg ervoor dat er geen medium in de pijpleiding kan komen tijdens het onderhoud aan de compensator.

Neem in geval van vragen of twijfels contact op met uw Belven vertegenwoordiger voor assistentie.



Belven Ref.	L	I	II	III	IV
BV18-24E-BSP - 3/4"	200	5	22	22	30°
BV18-24E-BSP - 1"	200	5	22	22	30°
BV18-24E-BSP - 1 1/4"	200	5	22	22	30°
BV18-24E-BSP - 1 1/2"	200	5	22	22	30°
BV18-24E-BSP - 2"	200	5	22	22	20°
BV18-24E-BSP - 2 1/2"	240	8	24	24	15°
BV18-24E-BSP - 3"	240	8	24	24	15°
BV18-44E-PN16-DN032	95	6	9	9	15°
BV18-44E-PN16-DN040	95	6	10	9	15°
BV18-44E-PN16-DN050	105	7	10	10	15°
BV18-44E-PN16-DN065	115	7	13	11	15°
BV18-44E-PN16-DN080	135	8	15	12	15°
BV18-44E-PN16-DN100	150	10	19	13	15°
BV18-44E-PN16-DN125	165	12	19	13	15°
BV18-44E-PN16-DN150	180	12	20	14	15°
BV18-44E-PN16-DN200	205	16	25	22	15°
BV18-44E-PN16-DN250	230	16	25	22	15°
BV18-44E-PN16-DN300	245	16	25	22	15°